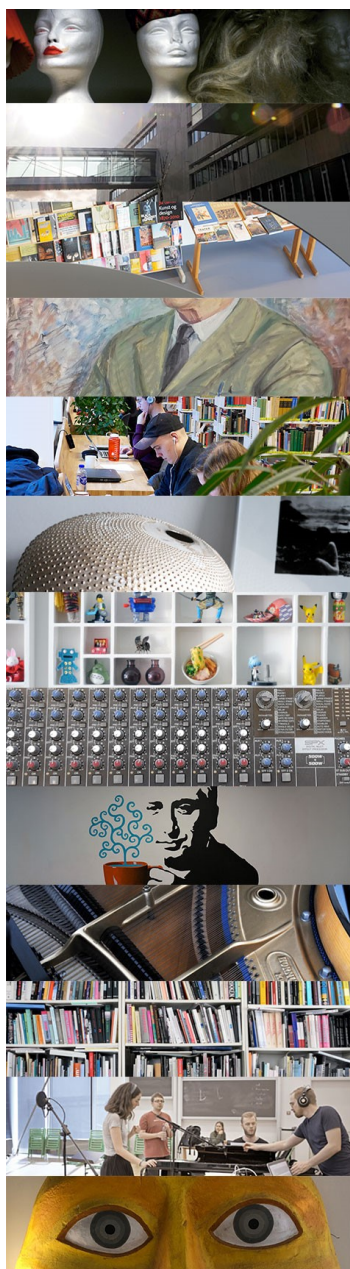




# Målplan 2022-2025

Institut for Kunst- og Kulturvidenskab



## Instituttets vigtigste mål

Vores vision er at levere forskning og undervisning på højt niveau inden for det brede kulturelle felt, til gavn for hele det danske samfund

### 1. Forskning

Vi ønsker at stimulere og øge den intellektuelle kreativitet og produktivitet gennem kollektive processer og eksterne samarbejdsrelationer.

### 2. Uddannelse

Vi ønsker at udbyde attraktive og levedygtige uddannelser af høj kvalitet, der kvalificerer de studerende til relevant beskæftigelse.

### 3. Samfund

Vi ønsker at styrke dialog og samarbejde og derved synliggøre vores samfundsnytte og tiltrække yderligere ressourcer

### 4. Arbejdsmiljø

Vi ønsker at skabe engagement for nutiden og fremtiden blandt alle ansatte og motivere nye ideer.

Nærværende målplan er en revideret udgave af målplan 2018 -2022.

Revisionen har involveret samarbejdsudvalg, forskningsudvalg, SLIKK og studienævn. Grundet omstændighederne har det ikke været muligt at afholde større møder eller åbne drøftelser, og en del af inddragelsen har måttet bero på skriftlige bidrag. Ved revisionen besluttedes det desuden at flytte de konkrete formulerede indsatser til den ledsagende og efterfølgende handleplan, som er blevet og fortsat kan blive til under arbejdsformer som giver bedre vilkår for inddragelse og debat.

# 1. Forskning

*- tiltrække, udvikle og fastholde videnskabeligt talent*

## Forskningsstrategi

### Instituttets aktuelle forskningsstrategi

Institut for Kunst- og Kulturvidenskab (herefter IKK) har udarbejdet en særskilt forskningsstrategi baseret på en international forskningsevaluering. Strategiens overordnede hensigt er at bidrage til at konsolidere instituttets stilling som et unikt og internationalt fremstående forskningsmiljø for aktuel problemorienteret kulturvidenskab, og på denne baggrund bedrive internationalt førende forskning på hele det kunstvidenskabelige område.

Et fortsat fokus på synergi sigter endvidere på at bidrage til at skabe kreativitet og udvikling af innovative forskningsspørgsmål, ligesom det vil bidrage til at konsolidere IKK som en attraktiv national og international samarbejdspartner.

På IKK er udsynet globalt, tænkningen grænseløs og spændvidden på de kulturelle produkter, der forskes og undervises i, er betydelig.

## Mål 1.1

**Udvikle stærke forskningsmiljøer og en organisation, der understøtter videnskabelige medarbejderes intellektuelle kreativitet og muligheder for at udvikle og afprøve idéer**

### Motivation

Instituttets strategi for at stimulere den intellektuelle kreativitet og skabe excellent forskning baseret på medarbejdernes faglige indsigt på det kunstvidenskabelige felt og dialog med den internationale forskning inden for deres respektive fagområder.

Forskningen på IKK omfatter alle kunstarter i aktuelt og historisk perspektiv, samt de sociale og kulturelle rammer, som kunsten indgår i og bidrager til.

Med instituttet som en fælles ramme for forskningsindsatsen skabes en tværdisciplinær indsigt i kunstens og kulturens rolle og funktion i de historiske kontekster, de indgår i, og dermed tillige i deres betydning i den samfundsmæssige udvikling. Strategien har derfor som sit kernepunkt at skabe synergi. For at definere rammerne for denne synergi, har vi identificeret fire karakteristiske kendetegn for vores bidrag til den aktuelle kunst- og kulturvidenskabelige forskning

### Udfordringsdrevet

Vores forskningsstrategi sigter på at fremme forståelse og anerkendelse af betydningen af kultur i bred forstand for samfundet og den enkelte. Vi undersøger, hvorledes kultur og æstetik bidrager til udviklingen af centrale former, værdier og tendenser i det sociale liv, ikke mindst i lyset af 'kulturens indflydelse på stadig flere dele af samfundet'. Vores forskning fokuserer på, hvordan

kunstværker og kulturel praksis interagerer med og påvirker samfundet som helhed og om kulturens betydning i håndteringen af aktuelle og historiske samfundsmæssige udfordringer. Ved at sætte samfundsudfordringer i fokus, placerer vi samtidig studiet af kultur i en bred interdisciplinær kontekst.

### *Objektbaseret*

Empiriske og konkret genstandsrettede studier af kunstværker og kulturelle fænomener er afgørende for den kulturvidenskabelige forsknings relevans og gennemslagskraft. Derfor er den grundige og præcise forståelse af kunstneriske og kulturelle objekter og processer et grundlægende træk i instituttets forskning. Med udgangspunkt i disciplinerne musikvidenskab, litteraturvidenskab, kunsthistorie og teater- og performancestudier, understøtter strategien samarbejdsprojekter, der kombinerer forskellige disciplinære tilgange for bedre at forstå æstetiske og kulturelle objekters komplekse udtryk og funktioner – og deres rolle i samfundet som helhed.

### *Samarbejdende*

Moderne kulturstudier omhandler ikke blot kunstneriske og kulturelle objekter og processer. De interagerer også med det aktive samfunds- og kulturliv. Derfor udgør dialogen en hjørnesteen i vores forskningsorganisering. Vi udvikler forskningsdagsordener i samarbejde med kulturinstitutioner, kunstnere, civilsamfund og andre relevante aktører.

### *Historiserende*

I et internationalt perspektiv, har kulturstudier fået stadig mere fokus på nutiden og følges således ofte med forskningsområder som sociologi og antropologi. Vores forskningsstrategi lægger i tillæg hertil også vægt på at fastholde en dyb historisk dimension i det kulturvidenskabelige arbejde. Instituttets videnskabelige fundament skal bygge på historisk indsigt og dannelse i tæt samspil med studier af nutidig kultur i historisk og aktuel kontekst.

Ved at kombinere traditionel kunstvidenskab med moderne kulturanalytiske temaer, stræber vi efter en stadig udvikling af såvel vores kernediscipliner som vores kulturanalytiske relevans.

### **Udfordringer**

IKK har righoldige og stærke forskningsmiljøer, men de er ikke altid synlige internt og eksternt, eller koordinerede i forhold langsigtede samarbejde om forskningsemner eller fundingmuligheder. Ligeledes arbejdes der heller ikke systematisk med forbindelsen mellem forskning og uddannelsesudvikling eller med tilrettelæggelsen af forskerens forskningstid. Et øget fokus på kollektiv og struktureret forskningsorganisering vil bidrage til at styrke forskningsmiljøerne under hensyn til behovet for individuel fordybelse og den nære forbindelse mellem forskning og uddannelse.

Den nye forskningsorganisering vil dog forskyde fokus fra det rent individuelle mod en mere kollektivt orienteret struktur og mod en større vægt på tværgående og fælles forskningsindsats. Forskningsorganiseringen vil endvidere være et vigtigt instrument til at integrere f.eks. ph.d.- og postdocs.

Rekruttering er et almindeligt redskab til udvikling af stærke forskningsmiljøer. I strategiperioden ser vi frem mod muligheden for en beskeden ny-rekruttering, i hvilken den aktuelle forskningsstrategi og -organisering vil indgå som et vigtigt parameter.

Uagtet mulighed for rekruttering og udvikling af den interne forskningsorganisering, vil det dog fortsat være nødvendigt at finde svar på den udfordring det er, at der ikke er mulighed for at fastholde de mange forsknings-talenter, der traditionelt har søgt mod instituttet.

## Mål 1.2

Tydeliggøre interne karriereudviklingsspor og sikre ledelsesmæssigt fokus på talent- og karriereudvikling, blandt andet gennem øget opmærksomhed på mangfoldighed

### Motivation

IKK tiltrækker en betydelig talentmasse af yngre forskere fra ind- og udland. I forhold til størrelsen af det fastansatte videnskabelige personale, har instituttet (i sammenligning med tilsvarende institutter) gennemgående haft en meget høj andel af juniorforskere på ph.d. og postdoc-niveau.

Vores attraktive og innovative forskningsmiljø fungerer som inkubator for ny forskning, og i tillæg til de få, der efterfølgende har opnået fast ansættelse på instituttet, har ph.d.- og postdoc-kandidater efterfølgende opnået attraktive ansættelser i Danmark og på prestigefyldte forskningsinstitutioner i udlandet.

Den konstante tilstrømning af talentfulde unge forskere – på tidsbegrænsede kontrakter – har ydet et vigtigt bidrag til at skabe dynamik og fornyelse i forskningen.

### Udfordringer

Vi kan konstatere, at overgangsfrekvensen mellem kandidat- og forskeruddannelse er relativt lav. Dermed mister vi et stort forskningspotentiale

Samtidig er der kommet generelt større fokus på juniorforskernes berettigede forventninger om karriereperspektiver og –muligheder.

Hvilket endvidere - kombineret med den relativt beskedne udsigt til ny-rekruttering på instituttet - medvirker til at demotivere juniorforskerne til at bidrage til den interne forskningsudvikling på instituttet.

En udfordring kan være en forskudt vægtning fra individuelle forskningsmidler til indlejring af juniorforskerne i kollektive forskningsprojekter. En anden kan være at bruge den igangværende nye udvikling af forskningsorganisering til at opbygge forankrede strukturer som også omfatter juniorforskerne.

## 2. Uddannelse

### - tættere kobling til forskning og praksis

#### Mål 2.1

Gøre forskningsbaseret uddannelsespraksis til kollektiv praksis, som udvikles i fællesskab og åbenhed

##### Motivation

Instituttets fagsammensætning udgør et enestående udgangspunkt for arbejde på tværs af uddannelser og fagdiscipliner.

Samarbejde mellem underviserne på tværs af uddannelserne fokuserer på udvikling og styrket fælles kollegial praksis på områder som forskningsbaseret undervisningspraksis, pædagogisk kvalitet og fælles kursus- og undervisningsplanlægning og –afvikling.

Fagområdernes nære slægtsskab udgør et fælles afsæt for en samlet og samlende indsats for arbejdet med de studerendes kompetencebevidsthed.

Endelig udgør samarbejde på tværs af uddannelserne en mulighed for at udvide de studerendes valg- og kombinationsmuligheder i form af tværgående BA og KA-tilvalg, fælles undervisning mv.

##### Udfordringer

Centralt udstukne rammer om uddannelserne medfører at udviklingsarbejde på uddannelsesområdet ofte synes at byde på flere uddannelses tekniske end faglige udfordringer.

Således kan centralt fastsatte normer mv. begrænse kreativitet og handlemuligheder.

Dette – kombineret med et oplevet tidspres for mange HVIP – gør det udfordrende at motivere HVIP til at deltage i udviklingsarbejder på uddannelsesområdet.

#### Mål 2.2

Videreudvikle modeller for forskningsbaseret undervisning der inddrager studerende i forskning - og gøre det meritgivende i uddannelsen

##### Motivation

Universitetets fundament og lovgrundlag er at levere forskningsbaseret undervisning. Det er motiverende for både studerende og forskere, når undervisningspraksis også kan bidrage til forskningsresultaterne, og det er med til at skærpe de studerendes selvstændighed, kritiske sans og bevidsthed om egne kompetencer.

Der arbejdes med udvikling af undervisning mange andre steder, og vi skal i den forbindelse drage nytte af og inkludere andres erfaringer i vores praksis.

##### Udfordringer

Ydre krav om gennemførelse og faste ensartede rammer om uddannelser og kursusudbud medfører fokus på lange planlægningshorisonter, fast pensum og ensartede velprøvede undervisningsformater. Dermed forringes også vilkårene for en eksperimenterende og undersøgende studiekultur, som grundlaget for forskningsbaseret undervisning. Skal mulighederne udnyttes kræves derfor stadig strategisk fokus.

Det kan være vanskeligt at forbinde brede basiskurser med specialiserede og aktuelle forskningsemner, men et øget fokus på en mere struktureret forskningsorganisering kan bidrage til at styrke forbindelsen mellem forskningsaktiviteter og undervisningsplanlægning.

## Mål 2.3

### Styrke de studerendes mulighed for at arbejde kompetenceorienteret, herunder med praksisorienterede elementer i undervisningen

#### Motivation

Beskæftigelsen for IKKs kandidater er reelt ganske god, men dimittendarbejdsløsheden er for høj. Det tager for lang tid for de nyuddannede at finde sig til rette på arbejdsmarkedet – og det er både utilfredsstillende for dem, for arbejdsmarkedet og for IKK. Det sidste ikke mindst fordi den politisk bestemte dimensionering bygger på netop dimittendarbejdsløsheden og dermed påvirker instituttets kursusudbud og udviklingsmuligheder.

Det gælder m.a.o om at øge de studerendes kompetence- og jobbevidsthed i løbet af studiet med det formål at styrke deres faglig identitet.

Vi har haft succes med at skaffe IKKs kandidater en plads på det private arbejdsmarked. Det som engang hed "utraditionel" beskæftigelse er mere vanligt end usædvanligt. Vi ser dog nu et klart behov for også at prioritere gymnasieskolen, der på en række områder inviterer til og udtrykker behov for samarbejde, udvikling og fornyede relationer.

#### Udfordringer

Der er forskellige forståelser af, hvad æstetiske og kulturanalytiske praksis- og jobrettede kompetencer er. Vi skal undgå fristelsen til at isolere og fremme kompetencerelaterede aktiviteter i modsætning til og på bekostning af traditionelt akademiske discipliner. Derimod må vi vælge en vanskeligere vej ved at integrere en øget kompetence- og praksisforståelse og samarbejdsprojekter i alle dele af og i løbet af uddannelserne.

Målet er at vise de studerende og omverdenen, at de æstetiske fag er relevante for mange forskellige former for praksisser og job. I den forbindelse må vi heller ikke ignorere, at dele af omverdens uvidenhed om især de æstetiske fags 'samfundsnytte' smitter negativt af på de studerende.

## 3. Samarbejde og samfundsengagement

### – *nationalt og globalt*

#### Mål 3.1

#### Videreudvikle dialog og samarbejde med eksterne aktører med henblik på både forskning og undervisning

##### Motivation

IKKs undervisning og forskning udspringer af, hvad der sker og er sket historisk i samfundet i bred forstand og i kulturlivet. Den sammenhæng skal vi kommunikere – ikke blot til de studerende, men også til omverdenen.

Samfundet nyder godt af både den forskning, der gennemføres i samarbejde med virksomheder eller myndigheder, og den mere klassiske, kunst- og kulturvidenskabelige forskning. Derfor vil vi gerne deltage i samarbejder med eksterne partnere og formidle vores forskning til relevante interessenter.

Samtidig udgør afsætningen af vores kandidater vores væsentligste impact. I den forbindelse har vi brug for at styrke samarbejdet med eksterne parter i form af f.eks. casebaseret undervisning og projektorienterede forløb, men også i form af direkte samarbejder mellem IKK og kulturinstitutioner/virksomheder inden for rammerne af de enkelte fagelementer.

##### Udfordringer

Instituttet har allerede en stor og varieret portefølje af samarbejder, som det i sig selv kræver en del ressourcer at opretholde. Systematisk opsamling og opfølgning kræver ressourcer, som vi kun råder over i begrænset omfang.

Fondslandskabet er kun i mindre grad rettet mod den type kulturvidenskabelig forskning, som vi bedriver, og derfor skal vi også på én gang være med til at påvirke fondslandskabet og impact-diskussionen, og være bedre til at artikulere hvad IKK-forskningen kan bidrage med.

#### Mål 3.2

#### Måltrettet formidling til, dialog med og synliggørelse af vores forskning og uddannelser for omverdenen

##### Motivation

Det er i høj grad op til instituttet selv at synliggøre vores samfundsnytte over for det omgivende samfund, legitimere os selv og tiltrække yderligere ressourcer. IKKs forskere har i forvejen en meget stor kontakthflade til det omgivende samfund, især medier, kulturinstitutioner og kunstneriske uddannelser, gennem alt fra rådgivning til formidling og egentlige forskningssamarbejder. I den forbindelse, er det også relevant at knytte IKKs forsknings- og undervisningsindsats sammen med aktuelle samfundsudfordringer som bl.a. bæredygtighed og klimaforandringer.

Det er vigtigt for de studerendes studieforløb og afsætningen af vores kandidater, at de studerende kender vores omverdensrelationer, forstår arbejdsmarkedet, og at arbejdsmarkedet kender dem.

##### Udfordringer

Kontakten til omverden er presset af for spredte, uoverskuelige og usammenhængende kommunikationskanaler og –systemer på KU, så hverken forskerne, deres samarbejdspartnere eller den interesserede omverden føler sig hjulpet på vej.

I perioder synes debattører og beslutningstagere at benytte netop IKKs fagområder som mål for generel nedgørelse af humanistisk videnskab og uddannelse. Både interne og eksterne modtagere skal dog ikke efterlades med tvivl om IKKs vilje til at imødegå dette fænomen – og vi skal med offensive kommunikationsindsatser imødegå misforstået kritik gennem dialog, oplysning og engageret kulturkritik.



## 4. Ét samlet og fokuseret universitet

*- organisation, medarbejdere og fysiske rammer*

### Mål 4.1

**Forbedre det psykiske arbejdsmiljø blandt både ansatte og studerende og fremme trivsel og engagement.**

#### Motivation

IKK skal være en levende, mangfoldig, bæredygtig, udviklende og sjov arbejdsplads.

I de tilbagevendende Arbejdspladsvurderinger er der overordentlig stor tilfredshed med arbejdet og med instituttet blandt de ansatte, og de samme tal er høje og støt stigende i studiemiljøundersøgelserne. Hvis vi skal realisere vores mål om fortsat at få udbytte af synergien mellem fagligheder, ansatte og studerende, er det vigtigt at holde fokus på denne indsats.

#### Udfordringer

Instituttet balancerer mellem en stærkt individualistisk forsknings- og studiekultur og en erkendelse af værdien af samarbejde og kollektive arbejdsprocesser.

Det er en løbende opgave at adskille rammebetingelser for instituttets virke fra de daglige kollegiale og sociale udviklingsmuligheder medarbejdere og studerende imellem. Der vil være fokus på at styrke arbejdsglæde ved at synliggøre muligheder gennem styrke forskningsorganisering og langsigtet planlægning af arbejdsopgaver.

De IKK-studerende har traditionel udvist et stort engagement gennem mange studenterdrevne aktiviteter, men vi mærker en afmatning i særligt det kontinuerlige engagement. Dertil kommer en altid vanskelig balance mellem forventninger til kultur, miljø og fællesskab på den ene side og konkrete individuelle prioriteringer på den anden.

### Mål 4.2

**Bæredygtighed i dagligdagen**

IKKs bidrag til bæredygtighed handler ikke kun om de forsknings- og uddannelsesmæssige aspekter af denne dagsorden, men også om den daglige praksis i instituttets hverdag.

Hvor vi har indflydelse og hvor vi kan prioritere, er det relevant at bidrage til bæredygtig og ressourcemæssig ansvarlig praksis. Det gælder i forbindelse med alt fra indkøb og forbrug til rejser og arrangementer.